

Zeven soorten bassen

door Lex Boeken

Voor zover ik weet is er in dit blad nooit een artikel verschenen over stemtypen. Hoewel ik denk dat er mensen binnen het genootschap zijn die hier meer over weten dan ik, doe ik toch een poging.

Reageren graag. Dit artikel is bedoeld als eerste van een serie van zes.

Rond 1600 onderscheidde men tenor, lage mannenstem, castraat en voor zover zij mochten zingen sopraan en lage vrouwenstem. Sinds begin 19^e eeuw zijn er geen castraten meer en is er sprake van mezzosopranen, alten, baritons en bassen i.p.v. lage stemmen. Misleidende termen zijn er volop in de muziekpraktijk. Zo wordt zowel met een heldenbariton als met een hoge bas (afgeleid uit het Duits) een dramatische bariton bedoeld en met een zware speelbas (ook uit het Duits) een karakterbas of (licht) lyrische speelbas en met een dramatische alt een dramatische mezzosopraan. Zelden heeft men het over heldinnenstemmen. Ik probeer overzicht te scheppen in het geheel en alleen de woorden licht, lyrisch, dramatisch, speel- en karakter- te gebruiken.

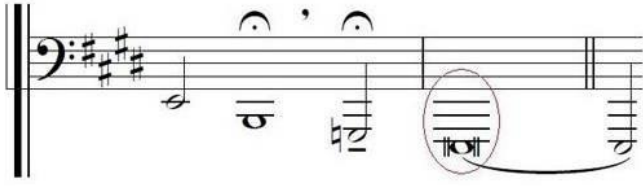
Een stem komt vaak tot stand door een vermenging van kopstem met resonans in de voorhoofdholte, middenstem met mond- en keelholte, en borststem met borstholte. Bij bijna alle rollen is enige aanwezigheid van de kopstem nodig omdat er anders geen glans op de stem komt en het dof wordt.

Ook de middenstem komt bij haast iedereen voor, maar de borststem varieert.

Een dramatische stem is een stem die de borststem meeneemt als hij een toonladder naar boven zou zingen, m.a.w. ook in de hoogste regionen is nog een hoorbare portie borststem aanwezig. Soms wordt er een krachtige lyrische stem mee bedoeld. Een lichte stem heeft nauwelijks borststem, zelfs niet in de diepte. Een lyrische stem zit daar tussenin. Deze drie stemmen hebben gemeen dat ze de rol vooral langs vocale weg benaderen. Als de dragers worden geregisseerd zullen ze uiteraard op het toneel handelingen uitvoeren, m.a.w. spelen maar ze spelen in principe niet met hun stem; dit is ook duidelijk hoorbaar op een cd. Twee typen stemmen doen dat wel. Speelstemmen hanteren hun stem op een manier die de meeste mensen als komisch of in elk geval onbezorgd, geruststellend ervaren, karakterstemmen doen dat op een meer verontrustende wijze b.v. luguber of alarmerend. Een dramatische stem wordt vaak als held gezien, een karakterstem als onruststoker. Ik noem de drie eerste typen stemmen vocale stemmen en de twee laatste toneelstemmen, maar dat zijn geen officiële termen. Bij hoge en middenstemmen is het verschil tussen speel- en karakterstemmen duidelijk te horen. Denk aan Don Curzio tegenover Loge.

Verreweg de meeste lichte stemmen zijn speelstemmen en worden zo automatisch toneelstemmen, ook omdat onze huidige cultuur al lange tijd een sterk visuele factor heeft. In principe kan een lichte stem ook puur vocaal zijn en dan beland je al gauw bij personages met een zeer kleine rol waarin bv. alleen het zinnetje 'ik heb zojuist de tuin voor u gemaaid' of 'de kaviaar staat klaar maar de toast is op' voorkomt (nee, dit is geen quiz, de voorbeelden zijn van mij). Of – ook zeldzaam – bij uitbeeldingen van heel jonge mensen of mensen met een geestelijke afwijking, zoals vooral in sommige Russische opera's. Ook kan het dat een speelstem niet licht is, zoals bij Daland of Osmin.

Er bestaan geen dramatische bassen i.t.t. (mezzo)sopranen, tenoren of baritons. Vraag niet waarom. U vraagt ook niet waarom een sopraan geen hondenfluitje kan nadoen en wie goed luistert naar een echt dramatische bariton (b.v. Hotter) hoort a.h.w. al dat het niet lager kan. Lange tijd hebben stemtheoretici e.a. beweerd dat er in Rusland of zwart Afrika dramatische bassen zijn maar na onderzoek bleek dit niet te kloppen – de mannen hadden 'slechts' een zeer lage of heel imponerende stem. Het minimale bereik van een bas is F2-D4 waarbij C4 de centrale C is, C3 een octaaf lager ligt en F2 weer een kwint lager. Vele bassen in de opera hebben een bereik van twee octaven, vaak E2-E4 en zelfs veel meer komt ook voor. In een toneelstuk van Tsjechov spreekt een personage over een voorstelling waarbij een beroemde bas een lage noot zong en een toeschouwer en lid van het plaatselijk koor die noot vanuit het publiek een octaaf lager herhaald zou hebben gevolgd door 'goed zo' en dan de naam van de beroemdheid. Deze passage die duidelijk scherp spottend bedoeld is, kan je absurdistisch of symbolisch uitleggen. Ik dacht echter aan een andere uitleg waarvan ik niet weet of deze nieuw is. De verteller is dronken, een vrij normale situatie in Rusland, en verwacht daardoor een octaaf met een kwint of een kwart. Het zou b.v. kunnen zijn dat er een E2 gezongen werd en de



toeschouwer een B1 zong. Lang geleden toen ik nog zangles had, had de leerling die na mij les had een bereik van B1 tot Fis4, dus iets meer dan twee en een half octaaf, en nog een mooie stem ook. Jammer dat ik zijn naam niet meer kan herinneren, want ik ben nieuwsgierig hoe het met zijn carrière verlopen is. Rachmaninov schreef zeer lage

noten maar Paul Mealor spant de kroon met een E1 in zijn koorstuk De Profundis, omcirkeld in de naastliggende figuur. Tim Storms slaagde erin deze lage noot te zingen.

<https://www.youtube.com/watch?v=Hs91h4nE5FE>

Een aparte benaming is die van bas-bariton. Hiermee bedoelt men vaak een stem van normaal bereik qua lengte maar dan tussen bas en bariton in, maar soms een stem die zowel een bas- als baritonkarakter heeft en dus een zeer lang bereik heeft. Simon Estes is een mooi voorbeeld hiervan, Henk Smit meer van het eerste. Als je uit gaat van de vijf typen stemmen die ik eerst noemde en ook nog eens van tussenstemmen zoals licht-lyrisch en lyrisch-dramatisch en bovendien van de bas-bariton als extra stem, zouden alle combinaties leiden tot tien verschillende bassen, terwijl in vele min of meer officiële publicaties sprake is van vier of zelfs drie bassen. Omdat er praktisch geen verschil is tussen een lichte bas-bariton en een lichte bas, ook nauwelijks tussen een lyrische bas-bariton en de buren daarvan of tussen een karakterbas en een karakterbas-bariton kom ik op zeven bassen namelijk in de volgorde Wagner, Mozart, Verdi, de anderen:

Lyrisch-dramatische bas

Hagen, Hundung, Fafner, Commendatore, groot inquisiteur (Don Carlo), Ramfis (Aïda), Claggart (Billy Budd).

Lyrische bas

landgraaf, koningen (Heinrich, Marke), Pogner, Gurnemanz, Osmin, Sarastro, Banquo, Walther, Sparafucile, Fiesco, padre Guardiano, Ochs (als speelstem).

Licht-lyrische bas

Daland, Fasolt, fra Melitone, Colline.

Lichte bas

Antonio (als kleine rol), Pistola, dokter (Wozzeck)

Karakterbas(-bariton)

Varlaam (Boris Godunov), Khan Konchak (prins Igor), wat discutabel Wurm (Luisa Miller).

Lyrisch-dramatische bas-bariton

Oorspronkelijk bedoeld voor dramatische of karakterbariton: Wotan, Sachs, Klingsor, maar ook Boris Godunov en Escamillo.

Licht-lyrische bas-bariton

Figaro, Leporello, Masetto, Don Alfonso, koning (Ariodante), Bartolo.

Opmerkelijk blijft: hoe je ook indeelt, er blijven verschillen tussen twee rollen uit dezelfde groep, b.v. de zwijgzame, aan regels gehechte Hundung en de praatgrage crimineel Hagen.

Als ik tot slot zou mogen kiezen voor één bijzondere bas, dan zou ik Gottlob Frick noemen, niet alleen een man die bijna alle Wagnerpartijen gezongen heeft en wiens oergezonde geluid je zelden meer van anderen hoort, maar ook een van de weinigen die Osmin zo'n gevaarlijk tintje mee kon geven, dat je even vergat dat dit personage vooral komische kanten heeft. De laatste tijd chargeert Osmin vaak richting karikatuur, niet alleen door de regisseurs.

Met bovenstaand referentiekader kan u nu zelf rollen indelen. Probeer het eens met Brighella (das Liebesverbot), het orakel (la voce uit Idomeneo), Philips II (Don Carlo), Dikoj (Katja Kabanova) en heel actueel Porgy (Porgy and Bess).



Gottlob Frick als Philips II